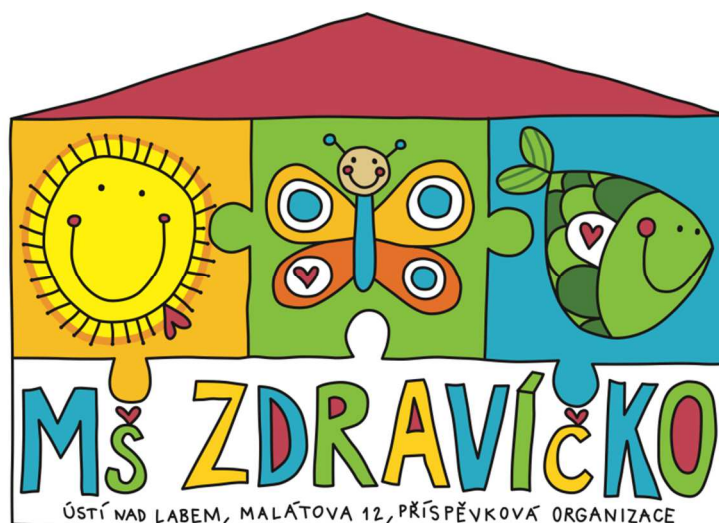


MATEŘSKÁ ŠKOLA ZDRAVÍČKO, ÚSTÍ NAD LABEM,  
MALÁTOVA 12, PŘÍSPĚVKOVÁ ORGANIZACE

---

# Z D R A V Í Č K O

MOTTO: „VE ZDRAVÉM TĚLE ZDRAVÝ DUCH“



**ŠKOLNÍ PROGRAM PŘEDŠKOLNÍHO VZDĚLÁVÁNÍ**  
**PLATNÝ OD 1. ZÁŘÍ 2021**

# OBSAH

|   |           |
|---|-----------|
| <b>OBSAH.....</b>   | <b>2</b>  |
| <b>1 IDENTIFIKAČNÍ ÚDAJE .....</b>  | <b>4</b>  |
| <b>2 CHARAKTERISTIKA ŠKOLY.....</b>   | <b>7</b>  |
| <b>Subjekty, se kterými škola spolupracuje.....</b>   | <b>8</b>  |
| 2.1.1    Instituce .....  | 8         |
| 2.1.2    Rodiče .....   | 9         |
| <b>Podmínky a organizace vzdělávání .....</b>   | <b>9</b>  |
| 2.1.3    VĚCNÉ PODMÍNKY.....  | 9         |
| 2.1.4    Životospráva.....  | 11        |
| 2.1.5    Psychosociální podmínky .....  | 11        |
| 2.1.6    Řízení mateřské školy.....   | 12        |
| 2.1.7    PERSONÁLNÍ PODMÍNKY.....   | 13        |
| 2.1.8    Organizace vzdělávání.....   | 14        |
| <b>3 ŠKOLNÍ VZDĚLÁVACÍ PROGRAM „ZDRAVÍČKO“ .....</b>  | <b>16</b> |
| <b>Mateřská škola má vlastní vzdělávací program, který je uspořádán do šesti integrovaných bloků, závazných pro vypracování třídních vzdělávacích plánů. ....</b> | <b>16</b> |
| <b>Charakteristika školního vzdělávacího programu .....</b>   | <b>16</b> |
| <b>Cíle školního vzdělávacího programu .....</b>  | <b>17</b> |
| 3.1.1    V rámci naplňování ŠVP podporujeme.....  | 17        |
| 3.1.2    Formy a metody vzdělávání .....  | 17        |
| 3.1.3    A. OBJEVUJI, KAM PATŘÍM.....   | 18        |
| 3.1.4    B. TO JSEM JÁ.....   | 22        |
| 3.1.5    C. JAK BÝT PROSPĚŠNÝ? .....  | 25        |
| 3.1.6    D. CO SE DĚJĚ OKOLO MĚ .....   | 28        |
| 3.1.7    E. VE ZDRAVÉM TĚLĚ ZDRAVÝ DUCH .....   | 31        |
| 3.1.8    F. JÁ JAKO SOUČÁST PŘÍRODY.....  | 34        |
| <b>4 VZDĚLÁVACÍ PROGRAM PRO DĚTI SE SPECIÁLNÍMI VZDĚLÁVACÍMI POTŘEBAMI .....</b>  | <b>36</b> |
| 4.1.1    Obecné vzdělávací cíle a záměry.....   | 36        |
| 4.1.2    Průběh vzdělávání dětí se SVP, dětí nadaných, jazyková příprava dětí s nedostatečnou znalostí českého jazyka.....  | 37        |
| 4.1.3    Podmínky pro vzdělávání dětí se speciálními vzdělávacími potřebami .....   | 38        |

|          |   |           |
|----------|---|-----------|
| <b>5</b> | <b>VZDĚLÁVACÍ PROGRAM PRO DĚTI MLADŠÍ TŘÍ LET .....</b>                       | <b>41</b> |
| 5.1.1    | Dítě a jeho tělo.....   | 41        |
| 5.1.2    | Dítě a jeho psychika .....  | 42        |
| 5.1.3    | Dítě a ten druhý .....  | 43        |
| 5.1.4    | Dítě a společnost.....  | 44        |
| 5.1.5    | Dítě a svět .....   | 44        |
| <b>6</b> | <b>DLOUHODOBÉ CÍLE A ZÁMĚRY .....</b>   | <b>45</b> |
| 6.1.1    | Materiálně technické zázemí.....  | 45        |
| 6.1.2    | Řízení školy.....   | 45        |
| 6.1.3    | Podmínky, průběh a výsledky vzdělávání.....                                   | 45        |
| 6.1.4    | Prezentace školy na veřejnosti.....   | 45        |
| <b>7</b> | <b>PRAVIDLA PRO VYTVÁŘENÍ TŘÍDNÍCH VZDĚLÁVACÍCH PLÁNŮ<br/>(PROJEKTŮ).....</b> | <b>46</b> |
| 7.1.1    | Společné projekty .....   | 46        |
| 7.1.2    | Doplňující projekty.....  | 46        |
| <b>8</b> | <b>VLASTNÍ HODNOCENÍ ŠKOLY .....</b>  | <b>46</b> |
| 8.1.1    | OBLASTI HODNOCENÍ.....  | 46        |
| 8.1.2    | PRŮBĚH HODNOCENÍ.....   | 47        |
| 8.1.3    | Závěry hodnocení minulého období .....  | 47        |
| 8.1.4    | Způsob vyhodnocení a časový plán.....   | 49        |
| <b>9</b> | <b>ZÁVĚR .....</b>  | <b>50</b> |

# 1 IDENTIFIKAČNÍ ÚDAJE

**ČJ:** ADMIN/RED/2020/159

**Název:**

Mateřská škola Zdravíčko, Ústí nad Labem, Malátova 12, příspěvková organizace

**Sídlo:**

Malátova 12, Ústí nad Labem, PSČ 400 11

**IČ:**

70229422

**Právní forma:**

Příspěvková organizace zřízená krajem

**Zřizovatel:**

Ústecký kraj, Velká Hradební 48, PSČ 400 01, IČ: 70892156

**Statutární zástupce a ředitelka školy:**

Krausová Regina, Mgr.

**Zástupce statutárního orgánu:**

Mancová Jana, Bc.

**Telefony:**

**Pevná linka:**

+420 472774326

**Mobilní telefony:**

+420 731495493 třída Rybiček

+420 736633340 třída Sluníček

+420 736633341 třída Motýlků

**e-mail:**

[mszdravicko@gmail.com](mailto:mszdravicko@gmail.com)

[smsmalatova-vedj@centrum.cz](mailto:smsmalatova-vedj@centrum.cz)

**web:**

[www.ms-malatova.cz](http://www.ms-malatova.cz)

**Platnost dokumentu:**

do vydání nového dokumentu či do jeho aktualizace

# Identifikační hodnoty

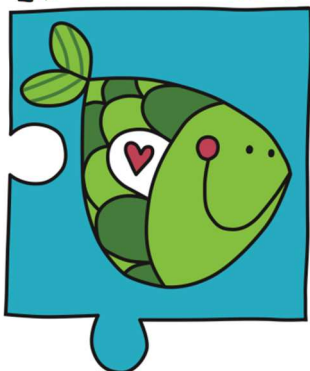
## DESATERO ZDRAVÍČKA

1. *Vytváříme prostředí jistoty, bezpečí a spokojenosti.*
2. *Všechny děti mají stejné možnosti, povinnosti a práva.*
3. *Společně si vytváříme pravidla, společně je dodržujeme.*
4. *Přátelská komunikace s dítětem navozuje vzájemný vztah důvěry.*
5. *Pochvala, povzbuzení a podpora jsou nejlepší motivací.*
6. *K druhým se chováme stejně, jak chceme, aby se chovali oni k nám.*
7. *Když něco nechceme, musíme to říct.*
8. *Každý má právo navrhnout řešení.*
9. *Vždycky se domluvíme.*
10. *Jsme tolerantní k nedostatkům druhých.*



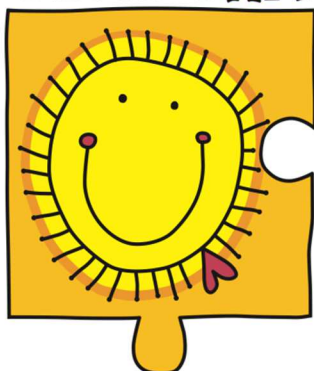
## Motta jednotlivých tříd

### RYBIČKY



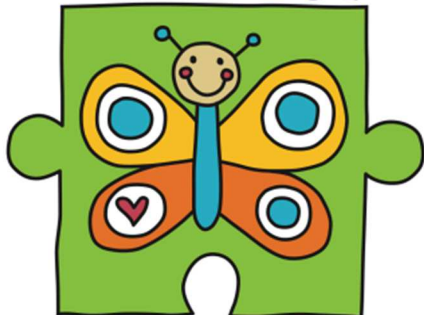
My jsme malé ryby,  
nechceme dělat chyby.  
A proto se učíme,  
hledte, co už umíme!

### SLUNÍČKA



Sluníčko je naše značka,  
něco umět není hračka.  
Ale my se snažíme,  
hledte, co už umíme!

### MOTÝLCI



Jsme motýlci zvědaví,  
jen létat nás nebaví.  
Zpíváme a kreslíme,  
hledte, co už umíme!

## 2 CHARAKTERISTIKA ŠKOLY

**Motto školy: „Ve zdravém těle zdravý duch“**

Naše mateřská škola se zabývá výchovou a vzděláváním dětí předškolního věku, výchovou a vzděláváním dětí zaměstnanců zřizovatele a dětí uvolněných členů Zastupitelstva Ústeckého kraje, pro které je zřízena od 1. 9. 2013 jedna třída a dětí s příznanými podpůrnými opatřeními.

Celková kapacita školy je 54 dětí. V přízemí se nachází třída, která je určena ke vzdělávání dětí zaměstnanců zřizovatele a dětí uvolněných členů Zastupitelstva Ústeckého kraje s kapacitou 20 dětí. V 1. patře se nacházejí dvě třídy, jedna s kapacitou 19, druhá s kapacitou 15 dětí. Všechny třídy jsou heterogenní.

Výchovně vzdělávací činnost zajišťuje 7 pedagogických pracovníků a jeden, který je na pozici školního asistenta.

Zařazování dětí do speciálního vzdělávání probíhá na základě doporučení školských poradenských zařízení (PPP, SPC). Prostředí mateřské školy je upraveno i pro pobyt dětí s alergiemi a astmatem. Nemáme koberce, ani záclony. Máme zvlhčovače, pravidelně měříme teplotu a vlhkost vzduchu.

Škola se nachází v ústecké čtvrti Skřivánek v těsné blízkosti zastávek trolejbusů 52, 53 a 54. V nejbližším okolí školy se nachází zdravotní středisko, lékárna, obchodní centrum a dětské hřiště.

Škola sídlí ve dvoupodlažní panelové budově uprostřed velké zahrady. V přízemní části se nachází vstupní hala, ředitelna, třída Rybiček, kuchyň s přípravou, prádelna a sušárna, šatny pedagogů a provozního personálu, kancelář vedoucí jídelny a sklady. V patře je třída Sluníček a Motýlků. Každá třída má své hygienické zázemí, jehož součástí je sprchový kout a místnost na ukládání lehátek, prádla a lůžkovin. Součástí zázemí tříd v prvním patře je společná příprava jídla. Celá budova prošla v letech 2007–2009 komplexní rekonstrukcí. Byla řešena nejenom statika, výměna oken, opláštění a zateplení budovy, celková oprava kanalizace a ústředního topení, ale také oprava části elektroinstalace a rekonstrukce hygienického zázemí pro děti i dospělé. Další stavební úpravy proběhly v roce 2013. Byla rozšířena kapacita jedné třídy, dále bylo zrekonstruováno zádveří v přízemí.

Nejen k pohybovým aktivitám dětí slouží zahrada o rozloze cca 37 arů, která byla v roce 2009 vybavena v rámci programu „Revitalizace školních hřišť“ novými hracími prvky. Investice byly hrazeny Norskými fondy. Zahradu využíváme k pohybovým aktivitám dětí v rámci pobytu v mateřské škole, k setkávání více generací při akcích školy (oslava Dne dětí, Zahradní slavnost apod.) a v odpoledních hodinách ji využívají děti naší školy pod dohledem svých rodičů.

V roce 2016 proběhla modernizace kuchyně a jejího zázemí. Při této modernizaci byl vyměněn výtah, rovněž bylo pořízeno nerezové zařízení, včetně nové vzduchotechniky. Kuchyň byla vybavena konvektomatem, který umožňuje připravovat jídlo podle nejnovějších trendů zdravého vaření. Školní jídelna má propracovaný systém zajišťující podání pouze povolených potravin dětem s potravinovými alergiemi.

Celá budova školy i zahrada odpovídají všem hygienickým předpisům.

## **Subjekty, se kterými škola spolupracuje**

### **2.1.1 INSTITUCE**

- Centrum komplexní péče Demosthenes – vyšetření dětí, spolupráce při vypracovávání IVP
- PPP v Ústí nad Labem – zařazování dětí do mateřské školy, vypracovávání IVP a šetření školní zralosti
- SPC ZŠ Pod Parkem, šetření dětí, spolupráce při IVP
- DDM při realizaci zájmových aktivit pro děti
- Masarykova nemocnice v Ústí nad Labem – návštěvy dětí na dětském oddělení
- Záchraná služba v Ústí nad Labem – besedy a instruktáže pro rodiče a zaměstnance
- Základní škola SNP – návštěvy předškoláků v ZŠ, seznámení s keramickou dílnou, popř. se zvířaty v přírodovědném kroužku, který na škole pracuje
- Městská policie – dopravní výchova, prevence sociálně patologických jevů
- Hasičský záchranný sbor v Ústí nad Labem – návštěvy dětí
- EKO-KOM – přednášky pro děti o třídění odpadů
- Severočeská vědecká knihovna, Ústí nad Labem, příspěvková organizace
- Centrum podpory zdraví, z. ú.



- Zapsaný spolek Zdravíčko dětem, který systematicky pomáhá škole s vybavováním objektu MŠ nábytkem, hračkami, didaktickými a školními pomůckami

### **2.1.2 RODIČE**

- Plenární schůzky
- Třídní schůzky
- Konzultační hodiny ředitelky
- Konzultace s třídními učitelkami
- Nástěnky
- Webové stránky
- Portfolia dětí
- Společné akce s rodinnými příslušníky (karneval, oslava Dne dětí, loučení se školním rokem na zahradě apod.)
- Nadstandardní aktivity pro rodiče a jejich děti – výtvarné a tvořivé dílničky

## **Podmínky a organizace vzdělávání**

### **2.1.3 VĚCNÉ PODMÍNKY**

#### **2.1.3.1 Budova**

Byla postavena v roce 1967, v současné době je po rozsáhlé rekonstrukci, která probíhala v letech 2007–2008. Byla zajištěna statika budovy. Budova byla opatřena lehkou sedlovou střechou. Proběhla výměna oken včetně zateplení budovy. Rekonstrukce se týkala všech inženýrských sítí (kanalizace, vodoinstalace, elektroinstalace). V kuchyni došlo k opravě klimatizace, výměně obložení stěn a dlažby. Celkovou rekonstrukcí prošlo sociální zařízení pro děti i dospělé (WC, umyvadla, sprchové kouty, obklady, dlažba, přihrádky na ručníky). Třídy a herny byly vybaveny novými parapety s úložnými prostory. Ve vestibulu byla vyměněna dlažba a obložení stěn.

V roce 2013 byla rozšířena kapacita jedné třídy, proběhla renovace zádveří v přízemí, v roce 2014 byla provedena výměna podlahové krytiny ve třídě Rybiček.

V roce 2016 proběhla modernizace školní kuchyně. V roce 2017 byla navýšena kapacita mateřské školy na 54 dětí a školní stravovny na 65 strávníků.

### **2.1.3.2 Zahrada**

Zahrada je dostatečně veliká (cca 3793 m<sup>2</sup>). Její část je zastíněná vzrostlými stromy. Je vybavena pro zdravý pohyb dětí. Jsou zde pružinové houpačky, kolotoč, tři průlezky, pirátská loď, vláček a zastřešené pískoviště. Na zahradě je tabule, na kterou mohou děti kreslit. Vybavení zahrady bylo dotováno grantem z Islandu, Lichtenštejnska a Norska. Během léta 2012 došlo k renovaci oplocení celého pozemku, v roce 2013 proběhla demontáž nevyhovujících prvků a bylo pořízeno sezení na klidové hry.

### **2.1.3.3 Třídy**

- Všechny tři třídy jsou vybaveny vhodnými stolečky a židličkami (vhodné velikosti vzhledem ke vzrůstu dětí), lehátka na odpočinek
- Z vlastního rozpočtu i za pomoci Zdravíčka dětem z. s. a ostatních sponzorů z řad rodičů jsou třídy vybaveny hračkami a pomůckami v dostatečném množství, k největší obměně hraček dochází vždy před Vánoci a na začátku školního roku
- Ve třídách byly vyměněny parapety, a tak vzniklo velké množství polic na ukládání hraček, které jsou dětem volně přístupné, děti tak mají možnost vybírat si hračky bez pomoci učitelek
- Každá třída má odpovídající množství lehátek kovové konstrukce se síťovaným potahem, který zajišťuje větrání a brání usazování prachu a dalších alergenů
- Snažíme se vytvářet dětem množství herních koutků a v této snaze budeme i nadále pokračovat

### **2.1.3.4 Sanitární prostory**

- WC a umývárny jsou zrekonstruovány a odpovídají hygienickým normám, děti si zde vytvářejí vhodné hygienické návyky
- Děti mají dostatek prostoru pro hry jak v budově, tak na zahradě
- Děti mají dostatek prostoru na odpočinek ve třídách
- Hygienické zázemí jednotlivých tříd plně vyhovuje požadavkům
- Kuchyň odpovídá všem hygienickým předpisům
- Škola je vybavena zvlhčovači, teploměry a vlhkoměry

#### **2.1.4 ŽIVOTOSPRAVA**

- Dětem je poskytována plnohodnotná a vyvážená strava dle příslušných předpisů, snažíme se o to, aby jídlo bylo nejen chutné, ale i hezky vypadalo a lákalo k ochutnání
- Je zachovávána vhodná skladba jídelníčku, snažíme se o inovace sledováním a inspirací z internetu, absolvováním odborných školení
- Pravidelně se zapojujeme do projektu „Cepík“, jehož součástí je i dohled nad optimální skladbou jídelníčku
- Umožňujeme individuální stravování dětem s alergiemi na potraviny
- Je dodržována technologie příprav potravin, jsou sledovány kritické body
- Mezi jídly jsou dodržovány vhodné intervaly
- Děti nikdy nejsou nuceny do jídla, učitelky se snaží, aby děti jídlo ochutnaly a naučily se tak zdravému stravování
- Důsledně je dodržován pitný režim, děti mají neustále k dispozici vodu a neslazený čaj (popř. šťávu), pitný režim je dodržován i během pobytu dětí venku, a to i mimo areál mateřské školy

#### **2.1.5 PSYCHOSOCIÁLNÍ PODMÍNKY**

- Všechny zaměstnankyně se snaží o to, aby dětem vytvořily takové prostředí, ve kterém by se cítily spokojeně, jistě a bezpečně
- Všechny děti v naší mateřské škole mají stejná práva, stejné možnosti a stejné povinnosti, nikdo není znevýhodňován či zvýhodňován
- Osobní svoboda a volnost dětí jsou respektovány do určitých mezí, vyplývajících z pravidel, která jsou jasná, srozumitelná a která si děti na začátku školní docházky vytvořily
- Učitelky se snaží o nenásilnou komunikaci s dítětem, která je mu příjemná a která navozuje vzájemný vztah důvěry
- Postupně vyřazujeme nezdravé soutěžení, v práci učitelek převažuje pozitivní hodnocení, pochvaly, povzbuzení, podpora dětí, aby se nebály pracovat, byly samostatné a věřily si
- Učitelky se věnují interpersonálním vztahům ve třídě, nenásilně tyto vztahy usměrňují a ovlivňují prosociálním směrem – prevence šikany

## **2.1.6 ŘÍZENÍ MATEŘSKÉ ŠKOLY**

**Ředitelka řídí chod mateřské školy po stránce vzdělávací, odborné, organizační, personální i ekonomické. Zejména**

- řídí a kontroluje veškerou činnost v MŠ, odpovídá za pedagogické a hospodářské výsledky MŠ
- určuje svoje zástupce, stanoví pravomoci a odpovědnosti jednotlivých pracovníků MŠ
- usměrňuje koncepci výchovy a vzdělávání v MŠ
- odpovídá za vedení dokumentace v MŠ
- pečuje o odborný růst a pracovní podmínky všech zaměstnankyň MŠ

**Zástupkyně ředitelky:**

- je jmenována ředitelkou MŠ
- zastupuje ředitelku MŠ v plném rozsahu v době její nepřítomnosti

**Pedagogické pracovnice:**

- jejich práce vychází z jejich pracovní náplně, zákoníku práce a dále ze ŠVP Zdravíčko, ročního plánu, závěrů pedagogických porad a vnitřních směrnic mateřské školy
- dodržují školskou legislativu, zejména zákon 561/2004 o předškolním, základní, středním, vyšším a jiném vzdělávání, vyhlášku 14/2005 Sb. o předškolním vzdělávání a vyhlášku 27/2016 Sb. o vzdělávání dětí, žáků a studentů se speciálními potřebami, dětí, žáků a studentů mimořádně nadaných v platném znění
- odpovídají za úroveň výchovně vzdělávací práce jak ve třídě jim svěřené, tak MŠ jako celku
- jsou osobně zodpovědné za ochranu a bezpečnost dětí v době, kdy s nimi pracují až do doby, kdy je předají jiné pedagogické pracovníci, rodičům nebo jejich zákonným zástupcům

**Provozní pracovnice:**

- jejich povinnosti vyplývají z jejich pracovních náplní a provozního řádu MŠ
- uklízečky jsou přímo podřízené vedoucí školní jídelny MŠ

### **Pracovnice školní kuchyně:**

- podléhají vedoucí školní jídelny, která je přímo podřízená ředitelce MŠ
- pracují podle pracovních náplní

### **2.1.7 PERSONÁLNÍ PODMÍNKY**

Školu řídí ředitelka školy, v době její nepřítomnosti ji zastupuje zástupce statutárního orgánu. V mateřské škole pracuje sedm učitelek, popř. školní asistent, všechny učitelky i školní asistent jsou plně kvalifikovány. O stravování dětí se stará vedoucí školní jídelny a kuchařka. Čistotu v mateřské škole udržuje paní uklízečka. O finance se stará paní ekonomka.

Pedagogičtí pracovníci mají po dobu výkonu své pedagogické činnosti povinnost dalšího vzdělávání, kterým si obnovují, udržují a doplňují kvalifikaci. Toto vzdělávání organizuje ředitel školy podle plánu dalšího vzdělávání.

DVPP (další vzdělávání pedagogických pracovníků) je vždy zaměřeno na nové informace, které jsou v souladu s novinkami ve vzdělávání, novinkami v legislativě a s potřebami jednotlivých pedagogických pracovníků. Podklady pro naplánování konkrétních cílů obdrží ředitelka vždy na konci školního roku. Vzhledem k zohlednění zájmu jednotlivých pedagogických pracovníků je velký zájem o účast na školeních a seminářích, ale i samostudium, odborný tisk a internet. Během roku jsou všechny pedagogické pracovnice průběžně informovány o konaných seminářích, odborných školeních a kurzech, i o související literatuře a odborných publikacích. Mají také prostor na pedagogických radách informovat své kolegyně o všem, co se v rámci DVPP dozvěděly.

Ve školním roce 2016/17 se škola poprvé zapojila do projektu OP VVV „Šablony pro mateřské školy“. Tři pedagogické pracovnice absolvovaly v souvislosti s tímto programem další vzdělávání. Konkrétně se jednalo o Prevenci logopedických vad a problémů komunikačních schopností u dětí MŠ v rozsahu 60 hodin, Osobnostně sociální rozvoj předškolních pedagogů MŠ v rozsahu 16 hodin, Sdílení zkušeností pedagogů z různých škol prostřednictvím vzájemných návštěv v rozsahu 16 hodin.

Obsah vzdělávacích aktivit pedagogických pracovníků je nyní zaměřen na práci s dětmi ve věkovém rozpětí 2–3 roky. Dále na rozšíření nabídky vzdělávacích aktivit o

experimenty a pokusy, dalším tématem je zážitková pedagogika, využití digitálních pomůcek při realizaci předškolního vzdělávání a sestavování Plánu profesního rozvoje.

Ve školním roce 2018/19 se škola znovu zapojila do projektu OP VVV II. „Šablony pro mateřské školy“. Jeden pedagogický pracovník absolvoval v souvislosti s tímto programem další vzdělávání. Konkrétně se jednalo o Sdílení zkušeností pedagogů z různých škol prostřednictvím vzájemných návštěv v rozsahu 16 hodin. Díky tomuto programu mohla být v mateřské škole zřízena pozice školního asistenta na poloviční úvazek po dobu 24 měsíců.

V současné době škola realizuje projekt OP VVV III. „Šablony pro mateřské školy“. V souvislosti s tímto projektem je zajištěna personální podpora školního asistenta, v měsíci červnu 2020 proběhla realizace dvou projektových dnů pro starší děti a předškoláky na téma Tajemství lesa, Dravci a sovy v letu a zajímavosti z říše živočichů. Poslední aktivitou je Sdílení zkušeností pedagogů z různých škol prostřednictvím vzájemných návštěv.

## **2.1.8 ORGANIZACE VZDĚLÁVÁNÍ**

- Ve škole jsou tři třídy, jedna je určena ke vzdělávání dětí zaměstnanců zřizovatele a dětí uvolněných členů Zastupitelstva Ústeckého kraje s kapacitou 20 dětí, dvě v prvním patře jsou určené ke vzdělávání dětí i dětí s přiznanými podpůrnými opatřeními. Jedna má kapacitu 19 a druhá 15 dětí. V případě, že je ke vzdělávání přijato 6 a více dětí s přiznanými podpůrnými opatřeními, je zřízena třída podle § 16 odst. 9 zákona č. 561/2004 Sb. v platném znění, ve které se může současně vzdělávat 6–14 dětí.
- Všechny třídy jsou věkově smíšené.
- O zařazování dětí do jednotlivých tříd rozhoduje ředitelka školy, děti zaměstnanců zřizovatele a děti uvolněných členů Zastupitelstva Ústeckého kraje jsou zařazovány do třídy Rybiček v přízemí, při zařazování ostatních dětí je přihlédnuto k jejich potřebám z hlediska uplatňování speciálních metod a forem vzdělávání, dále k sourozeneckým vztahům, také k přání rodičů.
- Kritéria pro přijímání dětí do mateřské školy stanovuje ředitelka školy, během měsíce března jsou zveřejněna na webových stránkách školy.

### **2.1.8.1 Režim dne v mateřské škole**

|                     |   |
|---------------------|---|
| Herní činnosti      | - v průběhu celého dne                                  |
| Spontánní činnosti  | - v průběhu celého dne                                  |
| Řízené činnosti     | - 8 až 11,30 hodin                                      |
| Přesnídávka         | - od 8,30 hodin   |
| Pobyt venku         | - podle počasí a rozptylových podmínek od 9,30 do 11,30 |
| Oběd                | - 11,45 hodin   |
| Odpolední odpočinek | - dle potřeby dětí od 12,15 hodin                       |
| Odpolední svačina   | - od 14 hodin   |

### **2.1.8.2 Podmínky pro vzdělávání dětí se SVP**

- Úprava počtů dětí na jednotlivých třídách
- Kvalifikovaný pedagogický personál
- Zřízení funkce školního asistenta
- Speciální formy a metody práce: individualizovaná a individuální péče při vzdělávání
- Spolupráce se školskými poradenskými zařízeními, doporučení k integraci, stanovení podpůrných opatření, konzultace IVP
- Určený školní poradenský pracovník

### **2.1.8.3 Podmínky pro vzdělávání dětí nadaných**

- Speciální formy a metody práce: individualizovaná a individuální péče při vzdělávání
- Na úrovni školy zajištění optimálních podmínek ke vzdělávání (s ohledem na individuální možnosti dětí jsou jim v rámci nabídky aktivit předkládány činnosti, které umožňují tento potenciál projevit a v co největší míře využít)
- Spolupráce se školskými poradenskými zařízeními, doporučení k integraci, stanovení podpůrných opatření, konzultace IVP
- Určený školní poradenský pracovník

#### **2.1.8.4 Podmínky vzdělávání dětí od dvou do tří let**

- Mateřská škola je vybavena dostatečným množstvím podnětných a bezpečných hraček a pomůcek vhodných pro dvouleté děti.
- Ve věkově heterogenní třídě jsou pro zajištění bezpečnosti jiným způsobem zneprístupněny bezpečnost ohrožující předměty. Ve třídě jsou nastavena dětem srozumitelná pravidla pro používání a ukládání hraček a pomůcek.
- Prostředí je upraveno tak, aby poskytovalo dostatečný prostor pro volný pohyb a hru dětí, umožňovalo variabilitu v uspořádání prostoru a zabezpečovalo možnost naplnění potřeby průběžného odpočinku.
- Mateřská škola je vybavena dostatečným zázemím pro zajištění hygieny dítěte.
- Šatna je vybavena dostatečně velkým úložným prostorem na náhradní oblečení a hygienické potřeby.
- Je zajištěn vyhovující režim dne, který respektuje potřeby dětí (zejména pravidelnost, dostatek času na realizaci činností, úprava času stravování, dostatečný odpočinek).
- Dítěti je umožněno používání specifických pomůcek pro zajištění pocitu bezpečí a jistoty.
- Vzdělávací činnosti jsou realizovány v menších skupinách či individuálně, podle potřeb a volby dětí.
- Učitel uplatňuje k dítěti laskavě důsledný přístup, dítě pozitivně přijímá.
- V mateřské škole jsou aktivně podněcovány pozitivní vztahy, které vedou k oboustranné důvěře a spolupráci s rodinou.

### **3 ŠKOLNÍ VZDĚLÁVACÍ PROGRAM „ZDRAVÍČKO“**

**Mateřská škola má vlastní vzdělávací program, který je uspořádán do šesti integrovaných bloků, závazných pro vypracování třídních vzdělávacích plánů.**

#### **Charakteristika školního vzdělávacího programu**

Cílem naší mateřské školy je připravit ty nejlepší podmínky pro předškolní výchovu a vzdělávání dětem zdravým, ale i dětem s přiznanými podpůrnými opatřeními. Snažíme se vytvářet prostředí plné klidu, pohody, vzájemného respektu a důvěry nejenom pro děti, ale také pro jejich rodiče.



Školní vzdělávací program je určený pro vzdělávání dětí v běžné třídě, ale rovněž ke vzdělávání dětí se speciálními vzdělávacími potřebami i ke vzdělávání dětí nadaných. Program je velmi flexibilní a umožňuje zapojení dítěte do kolektivu i třídních vzdělávacích aktivit i po delší nepřítomnosti.

### **Cíle školního vzdělávacího programu**

Naším cílem je zdravé, vyrovnané a nezávislé dítě připravené na vstup do ZŠ. Dítě, které se svobodně rozhoduje a prosazuje své názory, ale také respektuje ostatní a je tolerantní k jejich nedostatkům.

#### **3.1.1 V RÁMCI NAPLŇOVÁNÍ ŠVP PODPORUJEME**

- Zlepšování zdravotního stavu – rozvoj fyzické a psychické odolnosti s ohledem na věk a zdravotní stav dětí
- Zdravou výživu a zdravý životní styl
- Pravidelná dechová cvičení
- Sportování s ohledem na zdravotní stav
- Vytváření příznivých sociálních vztahů vzájemně mezi dětmi i mezi dětmi a personálem mateřské školy
- Vytváření citových vazeb – empatii, sebevědomí, sebehodnocení, sebedůvěru
- Přirozenou dětskou zvědavost, vytváření prostoru a podmínek pro dětské poznávání a objevování
- Vytváření základů kompetencí, důležitých pro celý další vývoj

#### **3.1.2 FORMY A METODY VZDĚLÁVÁNÍ**

- Respektujeme individuální a zdravotní zvláštnosti
- Preferujeme prožitkové a situační učení, které vychází z přirozených situací
- Přizpůsobujeme se maximálně potřebám dětí (vývojovým, sociálním, kognitivním, citovým i zdravotním)
- Předškolní vzdělávání realizujeme pomocí spontánních a přímo či nepřímo řízených aktivit
- Partnerská komunikace je základem vzájemného vztahu důvěry mezi dítětem a dospělým

**Vzdělávací program je uspořádán do šesti integrovaných bloků, které jsou závazné pro vypracování třídních vzdělávacích plánů.**

**Jsou to:**

- **A**     **Objevuji, kam patřím**
- **B**     **To jsem já**
- **C**     **Jak být prospěšný**
- **D**     **Co se děje okolo mě**
- **E**     **Ve zdravém těle zdravý duch**
- **F**     **Já jako součást přírody**

### **3.1.3 A. OBJEVUJI, KAM PATŘÍM**

**Prostřednictvím situací a plánovaných činností dítě poznává své místo v rodině, ve třídě a ve společnosti. Učí se navazovat a prohlubovat kamarádské vztahy, orientovat se ve společnosti i v životě. Učí se orientovat v mezilidských vztazích a chování, rozlišovat pozitiva jako je ohleduplnost, citlivost, empatie, pomoc a negativa jako nespravedlnost, lhostejnost, netolerance, agresivita...Učí se napodobovat modely prosociálního chování.**

#### **3.1.3.1 Očekávané výstupy**

#### **3.1.3.2 V kompetencích k učení:**

- **Soustředěně pozoruje, zkoumá, objevuje, všímá si souvislostí, experimentuje a užívá při tom jednoduchých pojmů, znaků a symbolů**

#### **3.1.3.3 V kompetencích k řešení problémů:**

- **Všímá si dění i problémů v bezprostředním okolí, přirozenou motivací k řešení dalších úkolů je pozitivní odezva a aktivní zájem**
- **Řeší problémy, na které stačí, známé a opakující se situace se snaží řešit samostatně (na základě nápodoby či opakování, náročnější s oporou a pomocí dospělého)**
- **Chápe, že vyhýbat se problému nevede k cíli, ale že jejich včasné a uvážlivé řešení je naopak výhodou, uvědomuje si, že svou aktivitou může situaci ovlivnit**

### **3.1.3.4 V komunikativních kompetencích:**

- Ovládá řeč, hovoří ve vhodně formulovaných větách, samostatně vyjadřuje své myšlenky, sdělení, otázky, rozumí slyšenému, slovně reaguje a vede smysluplný dialog
- Dovede se vyjadřovat a sdělovat své prožitky, pocity a nálady různými prostředky (řečovými, výtvarnými, hudebními, dramatickými apod.)
- Domlouvá se gesty i slovy, rozlišuje některé symboly, rozumí i jejich významu a funkci
- V běžných situacích komunikuje bez zábran a ostychu s dětmi i dospělými, chápe, že být komunikativní, vstřícné, iniciativní a aktivní je výhodou
- Průběžně rozšiřuje svou slovní zásobu a aktivně ji používá k dokonalejší komunikaci s okolím
- Dovede využít informativní a komunikativní prostředky, se kterými se běžně setkává (knížky, encyklopedie, počítač, audiovizuální technika, telefon apod.)
- Ví, že lidé se dorozumívají i jinými jazyky a že je možno se jim učit; má vytvořeny elementární předpoklady k učení se cizímu jazyku

### **3.1.3.5 V sociálních a personálních kompetencích:**

- Samostatně rozhoduje o svých činnostech; umí si vytvořit svůj názor a vyjádřit jej
- Uvědomuje si, že za sebe i své jednání odpovídá a nese důsledky
- Dětským způsobem projevuje citlivost a ohleduplnost k druhým, pomoc slabším, rozpozná nevhodné chování, vnímá nespravedlnost, ubližování, agresivitu a lhostejnost
- Ve skupině se dokáže prosadit, ale i podřídit, při společných činnostech se domlouvá a spolupracuje, v běžných situacích uplatňuje základní společenské návyky a pravidla společenského styku, je schopné respektovat druhé, vyjednávat, přijímat a uzavírat kompromisy
- Napodobuje modely prosociálního chování a mezilidských vztahů, které nachází ve svém okolí
- Spolupodílí se na společných rozhodnutích, přijímá vyjasněné a zdůvodněné povinnosti, dodržuje dohodnutá a pochopená pravidla a přizpůsobí se jim

- Při setkání s neznámými lidmi či v neznámých situacích se chová obezřetně, nevhodné chování i komunikaci, která je mu nepříjemná, umí odmítnout

### **3.1.3.6 V činnostních a občanských kompetencích:**

- Dokáže rozpoznat a využívat vlastní silné stránky, poznávat svoje slabé stránky
- Chápe, že se může o tom, co udělá, rozhodovat svobodně, ale že za svá rozhodnutí také odpovídá
- Má smysl pro povinnost ve hře, práci i učení, k úkolům a povinnostem přistupuje odpovědně, váží si práce i úsilí druhých
- Zajímá se o druhé i o to, co se kolem děje; je otevřený aktuálnímu dění
- Chápe, že zájem o to, co se kolem děje, činnost, pracovitost a podnikavost jsou přínosem a že naopak lhostejnost, nevšímavost, pohodlnost a nízká aktivita mají svoje nepříznivé důsledky
- Má základní dětskou představu o tom, co je v souladu se základními lidskými hodnotami a normami, i co je s nimi v rozporu, a snaží se podle toho chovat
- Spoluvytváří pravidla společného soužití mezi vrstevníky, rozumí jejich smyslu a chápe potřebu je zachovávat
- Uvědomuje si svá práva i práva druhých, učí se je hájit a respektovat, chápe, že všichni lidé mají stejnou hodnotu
- Ví, že není jedno, v jakém prostředí žije, uvědomuje si, že se svým chováním na něm podílí a že je může ovlivnit
- Dbá na osobní zdraví a bezpečí svoje i druhých, chová se odpovědně s ohledem na zdravé a bezpečné okolní prostředí (přírodní i společenské)

### **3.1.3.7 Vzdělávací oblasti a činnosti nutné k realizaci vzdělávacího procesu**

#### **3.1.3.7.1 Oblasti:**

- Rozvoj a užívání všech smyslů
- Rozvoj psychické a fyzické zdatnosti
- Osvojení si věku přiměřených praktických dovedností
- Rozvoj řečových schopností a jazykových dovedností receptivních produktivních
- Rozvoj komunikativních dovedností a kultivovaného projevu
- Rozvoj, zpřesňování a kultivace smyslového vnímání, rozvoj paměti

a pozornosti, představitosti a fantazie

- Rozvoj tvořivosti
- Poznávání sebe sama, rozvoj pozitivních citů ve vztahu k sobě, získání relativní citové samostatnosti
- Rozvoj schopnosti citové vztahy vytvářet, rozvíjet a city plně prožívat
- Seznamovat se s pravidly chování ve vztahu k druhému, přijmout je, podílet se na jejich vytváření
- Posilovat prosociální chování ve vztahu k ostatním lidem, vytváření prosociálních postojů
- Rozvoj kooperativních dovedností
- Rozvoj základních kulturně společenských postojů, návyků a dovedností dítěte
- Vytvoření povědomí o morálních hodnotách
- Vytváření povědomí o existenci ostatních kultur a národností
- Rozvoj společenského i estetického vkusu

#### **3.1.3.7.2 Činnosti:**

- Denní cvičení, pohybové hry
- Tvořivé dílny s rodiči, MDD na zahradě, zahradní slavnost
- Poznávací výlety
- Návštěvy významných míst ve městě i blízkém okolí
- Četba knih, prohlížení ilustrací
- Společné hry s kamarády
- Společné prožívání významných událostí (narozeniny, svátky, Vánoce, Velikonoce, loučení s předškoláky...)
- Vyprávění vlastních zážitků
- Návštěvy MP, hasičů, Nemocnice, Záchrané služby, ZŠ
- Hry různého typu se zaměřením na pracovní, výtvarné, hudební, sportovní, literární, jazykové činnosti
- Práce s encyklopediemi, výukové a zábavné programy na PC
- Účast na výtvarných soutěžích
- Účast v soutěži Malý cyklista

### **3.1.4 B. TO JSEM JÁ**

**Prostřednictvím situací a plánovaných činností se dítě učí poznávat své já, své možnosti, dovednosti a hranice svého chování.**

#### **Očekávané výstupy**

##### **3.1.4.1 V kompetencích k učení:**

- Klade otázky a hledá na ně odpovědi, aktivně si všímá, co se kolem něho děje, chce porozumět věcem, jevům a dějům, které kolem sebe vidí, poznává, že se může mnohému naučit, raduje se z toho, co samo dokázalo a zvládlo
- Odhaduje své síly, učí se hodnotit svoje osobní pokroky i oceňovat výkony druhých

##### **3.1.4.2 V kompetencích k řešení problémů:**

- Všímá si dění i problémů v bezprostředním okolí; přirozenou motivací k řešení dalších problémů a situací je pro něj pozitivní odezva na aktivní zájem
- Řeší problémy, na které stačí, známé a opakující se situace se snaží řešit samostatně (na základě nápodoby či opakování), náročnější s oporou a pomocí dospělého
- Problémy řeší na základě bezprostřední zkušenosti, postupuje cestou pokusu a omylu, zkouší, experimentuje, spontánně vymýšlí nová řešení problémů a situací, hledá různé možnosti a varianty (má vlastní, originální nápady); využívá při tom dosavadních zkušeností, fantazii a představivost
- Při řešení myšlenkových i praktických problémů užívá logických, matematických i empirických postupů, pochopí jednoduché algoritmy řešení různých úloh a situací a využívá je v dalších situacích
- Rozlišuje řešení, která jsou funkční (vedoucí k cíli), a řešení, která funkční nejsou, dokáže mezi nimi volit
- Chápe, že vyhýbat se řešení problémů nevede k cíli, ale že jejich včasné a uvážlivé řešení je naopak výhodou, uvědomuje si, že svou aktivitou a iniciativou může situaci ovlivnit
- Nebojí se chybovat, pokud nachází pozitivní ocenění nejen za úspěch, ale také za snahu

### **3.1.4.3 V komunikativních kompetencích:**

- Dokáže se vyjadřovat a sdělovat své prožitky, pocity a nálady různými prostředky (řečovými, výtvarnými, hudebními, dramatickými apod.)
- Domlouvá se gesty i slovy, rozlišuje některé symboly, rozumí jejich významu i funkci
- V běžných situacích komunikuje bez zábran a ostychu s dětmi i s dospělými, chápe, že být komunikativní, vstřícné, iniciativní a aktivní je výhodou

### **3.1.4.4 V sociálních a personálních kompetencích:**

- Samostatně rozhoduje o svých činnostech, umí si vytvořit svůj názor a vyjádřit jej
- Uvědomuje si, že za sebe i své jednání odpovídá a nese důsledky
- Ve skupině se dokáže prosadit, ale i podřídit, při společných činnostech se domlouvá a spolupracuje, v běžných situacích uplatňuje základní společenské návyky a pravidla společenského styku, je schopné respektovat druhé, vyjednávat, přijímat a uzavírat kompromisy
- Napodobuje modely prosociálního chování a mezilidských vztahů, které nachází ve svém okolí
- Spolupodílí se na společných rozhodnutích; přijímá vyjasněné a zdůvodněné povinnosti; dodržuje dohodnutá a pochopená pravidla a přizpůsobí se jim
- Je schopno chápat, že lidé se různí a umí být tolerantní k jejich odlišnostem a jedinečným
- Chápe, že nespravedlnost, ubližování, ponižování, lhostejnost, agresivita a násilí se nevyplácí, a že vzniklé konflikty je lépe řešit dohodou, dokáže se bránit projevům násilí jiného dítěte, ponižování a ubližování

### **3.1.4.5 V činnostních a občanských kompetencích:**

- Svoje činnosti a hry se učí plánovat, organizovat, řídit a vyhodnocovat
- Dokáže rozpoznat a využívat vlastní silné stránky, poznávat svoje slabé stránky
- Odhaduje rizika svých nápadů, jde za svým záměrem, ale také dokáže měnit cesty a přizpůsobovat se daným okolnostem
- Chápe, že se může o tom, co udělá, rozhodovat svobodně, ale že za svá rozhodnutí také odpovídá

- Má smysl pro povinnost ve hře, práci i učení; k úkolům a povinnostem přistupuje odpovědně, váží si práce i úsilí druhých
- Zajímá se o druhé i o to, co se kolem děje, je otevřený aktuálnímu dění
- Uvědomuje si svá práva i práva druhých, učí se je hájit a respektovat, chápe, že všichni lidé mají stejnou hodnotu
- Ví, že není jedno, v jakém prostředí žije, uvědomuje si, že se svým chováním na něm podílí a že je může ovlivnit
- Dbá na osobní zdraví a bezpečí svoje i druhých, chová se odpovědně s ohledem na zdravé a bezpečné okolní prostředí (přírodní i společenské)

### **3.1.4.6 Vzdělávací oblasti a činnosti nutné k realizaci vzdělávacího procesu**

#### **3.1.4.7 Oblasti:**

- Uvědomit si vlastní tělo
- Rozvoj psychické a fyzické odolnosti
- Rozvoj řečových schopností a jazykových dovedností a kultivovaného projevu
- Rozvoj tvořivosti
- Poznávání sebe sama
- Získávání schopnosti záměrně řídit svoje chování a ovlivňovat svoje situace
- Rozvoj kooperativních dovedností
- Ochrana osobního soukromí a bezpečí ve vztazích s druhými dětmi a dospělými
- Seznamování se se světem lidí, kultury a umění, osvojení si základních poznatků o prostředí, v němž žije
- Rozvoj společenského i estetického vkusu

#### **3.1.4.8 Činnosti:**

- Komunikační kruh
- Logopedické chvílky
- Recitace, zpěv
- Besídky, hudební besedy
- Poslech, četba, hry se slovy, slovní hádanky
- Spontánní hry
- Činnosti relaxační a odpočinkové



- Výlety, kulturní akce
- Didaktické hry, společenské hry, foto dokumenty
- Námětové hry v herních koutcích
- Kolektivní tvořivé hry
- Společné akce s rodiči (tvořivé dílny, zahradní slavnosti)
- Návštěvy MP, hasičů, heliportu, knihovny, pošty
- Výzdoba tříd a šaten k různým tématům (Vánoce, ...)
- Společenské události (návštěva divadel, oslava Dne dětí, ...)
- Oslavy narozenin a svátků
- Objevy a pokusy
- Třídění odpadu
- Poznávání jiných kultur

### **3.1.5 C. JAK BÝT PROSPĚŠNÝ?**

**Prostřednictvím přirozených situací a plánovaných činností se dítě učí řešit životní (každodenní) situace odpovídajícím chováním a jednáním, učí se schopnosti empatie, tolerance, pomoci druhým podle svých možností a schopností.**

#### **3.1.5.1 Očekávané výstupy**

#### **3.1.5.2 V kompetencích k učení:**

- Získanou zkušenost uplatňuje v praktických situacích a v dalším učení
- Klade otázky a hledá na ně odpovědi, aktivně si všímá, co se kolem něho děje; chce porozumět věcem, jevům a dějům, které kolem sebe vidí; poznává, že se může mnohému naučit, raduje se z toho, co samo dokázalo a zvládlo

#### **3.1.5.3 V kompetencích k řešení problémů:**

- Všímá si dění i problémů v bezprostředním okolí, přirozenou motivací k řešení dalších problémů a situací je pro něj pozitivní odezva na aktivní zájem
- Chápe, že vyhýbat se řešení problémů nevede k cíli, ale že jejich včasné a uvážlivé řešení je naopak výhodou, uvědomuje si, že svou aktivitou a iniciativou může situaci ovlivnit

#### **3.1.5.4 V komunikativních kompetencích:**

- Ovládá řeč, hovoří ve vhodně formulovaných větách, samostatně vyjadřuje své myšlenky, sdělení, otázky i odpovědi, rozumí slyšenému, slovně reaguje a vede smysluplný dialog
- Průběžně rozšiřuje svou slovní zásobu a aktivně ji používá k dokonalejší komunikaci s okolím
- Doveče využít informativní a komunikativní prostředky, se kterými se běžně setkává (knížky, encyklopedie, počítač, audiovizuální technika, telefon atp.)

#### **3.1.5.5 V sociálních a personálních kompetencích:**

- Uvědomuje si, že za sebe i své jednání odpovídá a nese důsledky
- Dětským způsobem projevuje citlivost a ohleduplnost k druhým, pomoc slabším, rozpozná nevhodné chování, vnímá nespravedlnost, ubližování, agresivitu a lhostejnost
- Napodobuje modely prosociálního chování a mezilidských vztahů, které nachází ve svém okolí
- Spolupodílí se na společných rozhodnutích, přijímá vyjasněné a zdůvodněné povinnosti, dodržuje dohodnutá a pochopená pravidla a přizpůsobí se jim
- Je schopno chápat, že lidé se různí a umí být tolerantní k jejich odlišnostem a jedinečnostem
- Chápe, že nespravedlnost, ubližování, ponižování, lhostejnost, agresivita a násilí se nevyplácí, a že vzniklé konflikty je lépe řešit dohodou, dokáže se bránit projevům násilí jiného dítěte, ponižování a ubližování

#### **3.1.5.6 V činnostních občanských kompetencích:**

- Chápe, že se může o tom, co udělá, rozhodovat svobodně, ale že za svá rozhodnutí také odpovídá
- Má smysl pro povinnost ve hře, práci i učení, k úkolům a povinnostem přistupuje odpovědně, váží si práce i úsilí druhých
- Zajímá se o druhé i o to, co se kolem děje, je otevřené aktuálnímu dění
- Chápe, že zájem o to, co se kolem děje, činnost, pracovitost a podnikavost jsou přínosem a že naopak lhostejnost, nevšímavost, pohodlnost a nízká aktivita mají svoje nepříznivé důsledky

- Má základní dětskou představu o tom, co je v souladu se základními lidskými hodnotami a normami, i co je s nimi v rozporu, a snaží se podle toho chovat
- Spoluvytváří pravidla společného soužití mezi vrstevníky, rozumí jejich smyslu a chápe potřebu je zachovávat
- Uvědomuje si svá práva i práva druhých, učí se je hájit a respektovat, chápe, že všichni lidé mají stejnou hodnotu
- Ví, že není jedno, v jakém prostředí žije, uvědomuje si, že se svým chováním na něm podílí a že je může ovlivnit
- Dbá na osobní zdraví a bezpečí svoje i druhých, chová se odpovědně s ohledem na zdravé a bezpečné okolní prostředí (přírodní i společenské)

### **3.1.5.7 Vzdělávací oblasti a činnosti nutné k realizaci vzdělávacího procesu**

#### **3.1.5.8 Oblasti:**

- Osvojení si věku přiměřených praktických dovedností
- Rozvoj a používání všech smyslů
- Osvojení si poznatků vedoucích k podpoře zdraví, bezpečí, osobní pohody a pohody prostředí
- Rozvoj komunikativních dovedností
- Rozvoj představivosti, fantazie, myšlenkových operací
- Rozvoj sebepojetí, vůle a citů
- Pravidla chování ve vztahu k druhému
- Rozvoj kooperativních dovedností
- Posílení prosociálního chování ve vztahu k ostatním
- Ochrana osobního soukromí a bezpečí ve vztazích s ostatními dětmi a dospělými
- Poznávání pravidel společenského soužití a jejich spoluvytváření
- Vytváření povědomí o mezilidských vztazích a morálních hodnotách
- Rozvoj společenského estetického vkusu

#### **3.1.5.9 Činnosti:**

- Kresba, malba
- Piktogramy
- Úklid hraček, pomůcek

- Tvořivé hry – zaměřené na pomoc druhým
- Pohybové činnosti
- Otužování – vycházky, přiměřené oblékání, teplota a vlhkost vzduchu ve třídě a v hernách
- Četba, poslech CD, DVD na dané téma
- Rozhovory – vlastní zkušenosti
- Pomoc kamarádům – oblékání, prostírání, manipulace s hračkami
- Péče o prostředí – výzdoba, péče o květiny
- Třídíme odpad
- Pomáháme zvířatům – krmítka, donáška krmení na louku u lesa
- Zpěv

### **3.1.6 D. CO SE DĚJĚ OKOLO MĚ**

**Prostřednictvím situací a plánovaných činností se dítě učí poznávat vše, co ho obklopuje, objevuje souvislosti v dění okolo sebe v živé i neživé přírodě. V prožívaných situacích se dítě pokouší vstřebávat, vyhodnocovat a adekvátně reagovat na dané podněty, jevy, na aktuální změny, v již zažitých rituálech (ve stále stejně se opakujících stereotypech).**

#### **3.1.6.1 Očekávané výstupy**

#### **3.1.6.2 V kompetencích k učení:**

- Soustředěně pozoruje, zkoumá, objevuje, všímá si souvislostí, experimentuje a užívá při tom jednoduchých pojmů, znaků a symbolů
- Získanou zkušenost uplatňuje v praktických situacích a v dalším učení
- Má elementární poznatky o světě lidí, kultury, přírody i techniky, který dítě obklopuje, o jeho rozmanitostech a proměnách, orientuje se v řádu a dění v prostředí, ve kterém žije
- Klade otázky a hledá na ně odpovědi, aktivně si všímá, co se kolem něho děje, chce porozumět věcem, jevům a dějům, které kolem sebe vidí, poznává, že se může mnohému naučit, raduje se z toho, co samo dokázalo a zvládlo
- Učí se nejen spontánně, ale i vědomě, vyvine úsilí, soustředí se na činnost a záměrně si zapamatuje, při zadané práci dokončí, co započalo, dovede postupovat podle instrukcí a pokynů, je schopno dobrat se k výsledkům

- Odhaduje své síly, učí se hodnotit svoje osobní pokroky i oceňovat výkony druhých
- Pokud se mu dostává uznání a ocenění, učí se s chutí

### **3.1.6.3 V kompetencích k řešení problémů:**

- Všímá si dění i problémů v bezprostředním okolí, přirozenou motivací k řešení dalších problémů a situací je pro něj pozitivní odezva na aktivní zájem
- Problémy řeší na základě bezprostřední zkušenosti, postupuje cestou pokusu a omylu, zkouší, experimentuje, spontánně vymýšlí nová řešení problémů a situací, hledá různé možnosti a varianty (má vlastní, originální nápady), využívá při tom dosavadních zkušeností, fantazii a představivost
- Při řešení myšlenkových i praktických problémů užívá logických, matematických i empirických postupů; pochopí jednoduché algoritmy řešení různých úloh a situací a využívá je v dalších situacích
- Zpřesňuje si početní představy, užívá číselných a matematických pojmů, vnímá elementární matematické souvislosti
- Rozlišuje řešení, která jsou funkční (vedoucí k cíli), a řešení, která funkční nejsou, dokáže mezi nimi volit
- Nebojí se chybovat, pokud nachází pozitivní ocenění nejen za úspěch, ale také za snahu

### **3.1.6.4 V komunikativních kompetencích:**

- Ovládá řeč, hovoří ve vhodně formulovaných větách, samostatně vyjadřuje své myšlenky, sdělení, otázky i odpovědi, rozumí slyšenému, slovně reaguje a vede smysluplný dialog
- Ovládá dovednosti předcházející čtení a psaní
- Průběžně rozšiřuje svou slovní zásobu a aktivně ji používá k dokonalejší komunikaci s okolím
- Dovede využít informativní a komunikativní prostředky, se kterými se běžně setkává (knížky, encyklopedie, počítač, audiovizuální technika, telefon atp.)
- Ví, že lidé se dorozumívají i jinými jazyky a že je možno se jim učit, má vytvořeny elementární předpoklady k učení se cizímu jazyku

### **3.1.6.5 V sociálních a personálních kompetencích:**

- Napodobuje modely prosociálního chování a mezilidských vztahů, které nachází ve svém okolí
- Při setkání s neznámými lidmi či v neznámých situacích se chová obezřetně; nevhodné chování i komunikaci, která je mu nepříjemná, umí odmítnout

### **3.1.6.6 V činnostních a občanských kompetencích:**

- Svoje činnosti a hry se učí plánovat, organizovat, řídit a vyhodnocovat
- Má smysl pro povinnost ve hře, práci i učení, k úkolům a povinnostem přistupuje odpovědně, váží si práce i úsilí druhých
- Chápe, že zájem o to, co se kolem děje, činnost, pracovitost a podnikavost jsou přínosem a že naopak lhostejnost, nevšímavost, pohodlnost a nízká aktivita mají svoje nepříznivé důsledky
- Ví, že není jedno, v jakém prostředí žije, uvědomuje si, že se svým chováním na něm podílí a že je může ovlivnit
- Dbá na osobní zdraví a bezpečí svoje i druhých, chová se odpovědně s ohledem na zdravé a bezpečné okolní prostředí (přírodní i společenské)

### **3.1.6.7 Vzdělávací oblasti a činnosti nutné k realizaci vzdělávacího procesu**

#### **3.1.6.8 Oblasti:**

- Rozvoj a užívání všech smyslů
- Vytváření zdravých životních návyků a postojů jako základů zdravého životního stylu
- Rozvoj komunikativních dovedností a kultivovaného projevu
- Posilování přirozených poznávacích citů – zvědavost, zájem, radost z objevování
- Rozvoj poznatků, schopností a dovedností umožňující pocity, získané dojmy a prožitky vyjádřit
- Rozvoj a kultivace mravního i estetického vnímání, cítění a prožívání
- Osvojení si elementárních poznatků, schopností a dovedností důležitých pro navazování a rozvíjení vztahů dítěte k druhým lidem
- Posilování prosociálního chování ve vztahu k druhým lidem

- Pravidla chování ve vztahu k druhému
- Rozvoj kooperativních dovedností
- Ochrana osobního soukromí a bezpečí ve vztazích s ostatními dětmi a dospělými
- Poznávání pravidel společenského soužití a jejich spoluvytváření
- Vytváření povědomí o mezilidských vztazích a morálních hodnotách
- Rozvoj společenského estetického vkusu

### **3.1.6.9 Činnosti:**

- Hry venku, při kterých dítě zkoumá, pozoruje, experimentuje a všímá si souvislostí
- Řízené či spontánní hry zaměřené na pracovní, výtvarnou, hudební, sportovní, literární a jazykovou činnost
- Společné návštěvy našeho města, cizích měst, zajímavých míst
- Rozhovory, vyprávění vlastních zážitků
- Návštěvy divadel, exkurze
- Školní výlety
- Společné akce s rodiči (tvořivé dílny, karneval, loučení se se školním rokem, sportovní odpoledne apod.)
- Poslech, vyprávění a dramatizace pohádek a příběhů
- Prohlížení a četba knih, vyprávění nad encyklopediemi,
- Besedy na různá témata (třídění odpadů, prevence kriminality, bezpečné chování k cizím lidem apod.)
- Denní cvičení, pohybové hry
- Společné prožívání významných událostí (svátky, narozeniny, Vánoce, Karneval)

### **3.1.7 E. VE ZDRAVÉM TĚLĚ ZDRAVÝ DUCH**

**Prostřednictvím přirozených situací a plánovaných činností se děti učí chránit své zdraví, upevňovat hygienické návyky a pomocí aktivního pohybu rozvíjet fyzické zdraví a duševní pohodu.**

### **3.1.7.1 Očekávané výstupy**

#### **3.1.7.2 V kompetencích k učení:**

- Klade otázky a hledá na ně odpovědi, aktivně si všímá, co se kolem něho děje, chce porozumět věcem, jevům a dějům, které kolem sebe vidí, poznává, že se může mnohému naučit, raduje se z toho, co samo dokázalo a zvládlo
- Odhaduje své síly, učí se hodnotit svoje osobní pokroky i oceňovat výkony druhých

#### **3.1.7.3 V kompetencích k řešení problémů:**

- Rozlišuje řešení, která jsou funkční (vedoucí k cíli), a řešení, která funkční nejsou, dokáže mezi nimi volit
- Chápe, že vyhýbat se řešení problémů nevede k cíli, ale že jejich včasné a uvážlivé řešení je naopak výhodou, uvědomuje si, že svou aktivitou a iniciativou může situaci ovlivnit

#### **3.1.7.4 V komunikativních kompetencích:**

- Dokáže se vyjadřovat a sdělovat své prožitky, pocity a nálady různými prostředky (řečovými, výtvarnými, hudebními, dramatickými apod.)
- V běžných situacích komunikuje bez zábran a ostychu s dětmi i s dospělými, chápe, že být komunikativní, vstřícný, iniciativní a aktivní je výhodou

#### **3.1.7.5 V sociálních a personálních kompetencích:**

- Uvědomuje si, že za sebe i své jednání odpovídá a nese důsledky
- Napodobuje modely prosociálního chování a mezilidských vztahů, které nachází ve svém okolí
- Při setkání s neznámými lidmi či v neznámých situacích se chová obezřetně, nevhodné chování i komunikaci, která je mu nepříjemná, umí odmítnout
- Chápe, že nespravedlnost, ubližování, ponižování, lhostejnost, agresivita a násilí se nevyplácí, a že vzniklé konflikty je lépe řešit dohodou, dokáže se bránit projevům násilí jiného dítěte, ponižování a ubližování



### **3.1.7.6 V činnostních a občanských kompetencích:**

- Odhaduje rizika svých nápadů, jde za svým záměrem, ale také dokáže měnit cesty a přizpůsobovat se daným okolnostem
- Má základní dětskou představu o tom, co je v souladu se základními lidskými hodnotami a normami, i co je s nimi v rozporu, a snaží se podle toho chovat
- Ví, že není jedno, v jakém prostředí žije, uvědomuje si, že se svým chováním na něm podílí a že je může ovlivnit
- Dbá na osobní zdraví a bezpečí svoje i druhých, chová se odpovědně s ohledem na zdravé a bezpečné okolní prostředí (přírodní i společenské)

### **3.1.7.7 Vzdělávací oblasti a činnosti nutné k realizaci výchovného procesu**

#### **3.1.7.8 Vzdělávací oblasti:**

- Uvědomění si vlastního těla
- Rozvoj pohybových schopností a zdokonalování dovedností v oblasti hrubé i jemné motoriky, ovládání pohybového aparátu a tělesných funkcí
- Rozvoj a užívání všech smyslů
- Rozvoj fyzické a psychické zdatnosti
- Osvojení si věku přiměřených praktických dovedností
- Osvojení si poznatků o těle a jeho zdraví, o pohybových činnostech a jejich kvalitě
- Osvojení si poznatků a dovedností důležitých k podpoře zdraví, bezpečí, osobní pohody i pohody prostředí
- Vytváření zdravých životních návyků a postojů jako základů zdravého životního stylu
- Rozvoj řečových schopností a jazykových dovedností
- Rozvoj komunikativních dovedností
- Rozvoj schopnosti sebeovládání
- Získání schopnosti záměrně řídit svoje chování a ovlivňovat vlastní situaci

#### **3.1.7.9 Činnosti:**

- Denní řízené činnosti (ranní cvičení, dechové cvičení, otužování)
- Pohybové činnosti při pobytu dětí na zahradě, na hřišti či v okolí mateřské školy

- Spontánní aktivity dětí – pohybové hry s náčiním i bez
- Školní výlety
- Společné akce s rodiči (loučení se školním rokem)
- Další akce školy (karneval, oslava MDD apod.)

### **3.1.8 F. JÁ JAKO SOUČÁST PŘÍRODY**

**Pomocí nahodilých situací i plánovaných činností se děti učí orientovat ve světě přírody, které jsou součástí. Učí se chápat vzájemné vztahy, učí se být empatický ke všem živým organismům. Učí se ohleduplnému vztahu k přírodě, učí se chápat důležitost její ochrany, ale i nést odpovědnost za svoje konání.**

#### **3.1.8.1 Očekávané výstupy**

#### **3.1.8.2 V kompetencích k učení:**

- Soustředěně pozoruje, zkoumá, objevuje, všímá si souvislostí, experimentuje a užívá při tom jednoduchých pojmů, znaků a symbolů
- Klade otázky a hledá na ně odpovědi, aktivně si všímá, co se kolem něho děje, chce porozumět věcem, jevům a dějům, které kolem sebe vidí, poznává, že se může mnohému naučit, raduje se z toho, co samo dokázalo a zvládlo

#### **3.1.8.3 V kompetencích k řešení problémů:**

- Rozlišuje řešení, která jsou funkční (vedoucí k cíli), a řešení, která funkční nejsou, dokáže mezi nimi volit
- Chápe, že vyhýbat se řešení problémů nevede k cíli, ale že jejich včasné a uvážlivé řešení je naopak výhodou, uvědomuje si, že svou aktivitou a iniciativou může situaci ovlivnit

#### **3.1.8.4 V komunikativních kompetencích:**

- Dokáže se vyjadřovat a sdělovat své prožitky, pocity a nálady různými prostředky (řečovými, výtvarnými, hudebními, dramatickými apod.)
- Průběžně rozšiřuje svou slovní zásobu a aktivně ji používá k dokonalejší komunikaci s okolím

- Dovede využít informativní a komunikativní prostředky, se kterými se běžně setkává (knížky, encyklopedie, počítač, audiovizuální technika, telefon atp.)

#### **3.1.8.5 V sociálních a personálních kompetencích:**

- Uvědomuje si, že za sebe i své jednání odpovídá a nese důsledky
- Spolupodílí se na společných rozhodnutích, přijímá vyjasněné a zdůvodněné povinnosti, dodržuje dohodnutá a pochopená pravidla a přizpůsobí se jim

#### **3.1.8.6 V činnostních a občanských kompetencích:**

- Odhaduje rizika svých nápadů, jde za svým záměrem, ale také dokáže měnit cesty a přizpůsobovat se daným okolnostem
- Ví, že není jedno, v jakém prostředí žije, uvědomuje si, že se svým chováním na něm podílí a že je může ovlivnit
- Dbá na osobní zdraví a bezpečí svoje i druhých, chová se odpovědně s ohledem na zdravé a bezpečné okolní prostředí (přírodní i společenské)

#### **3.1.8.7 Vzdělávací oblasti a činnosti nutné k realizaci výchovného procesu**

##### **3.1.8.8 Vzdělávací oblasti:**

- Seznamování s prostředím, ve kterém dítě žije, vytváření pozitivního vztahu k němu
- Vytváření elementárního povědomí o širším přírodním prostředí, o jeho rozmanitosti, vývoji a neustálých proměnách
- Vytváření povědomí o vlastní sounáležitosti se světem, živou i neživou přírodou, lidmi, společnostmi, planetou Zemí
- Pochopení vlivu lidské činnosti na prostředí (možnost zlepšování a ochrany, ale také poškození a ničení)
- Osvojování si poznatků a dovedností, které dítě chrání před nebezpečnými vlivy prostředí
- Osvojení si poznatků a dovedností potřebných k vykonávání jednoduchých činností v péči o okolí při spoluvytváření zdravého a bezpečného prostředí a k ochraně dítěte před jeho nebezpečnými vlivy
- Rozvoj úcty k životu ve všech jeho podobách

- Rozvoj schopnosti přizpůsobovat se podmínkám vnějšího prostředí i jeho změnám

### **3.1.8.9 Činnosti:**

- Příběhy, hry, které dětem přibližují okolní svět
- Pohybové hry, pohybové hry s dramatickými prvky, vědomostní hry
- Terénní hry (prožitkové učení) – vycházky do přírody, pozorování zvířat, hmyzu, rostlin, změn v přírodě
- Experimenty a pokusy – pěstování rostlin, péče o ně, přikrmování zvířat, pozorování zvířat (žížaly, motýly...)
- Práce s přírodninami, tvořivé činnosti s využitím estetické, dramatické výchovy
- Využití zahrady a přírody k rozvoji smyslového vnímání, fyzické zdatnosti a praktických dovedností
- Práce s obrazovým materiálem, literaturou, použití technických pomůcek – mikroskop, lupa
- Besedy, přednášky na témata jako – jak třídit odpad, jak se chovat v přírodě apod.

## **4 VZDĚLÁVACÍ PROGRAM PRO DĚTI SE SPECIÁLNÍMI VZDĚLÁVACÍMI POTŘEBAMI**

### **4.1.1 OBECNÉ VZDĚLÁVACÍ CÍLE A ZÁMĚRY**

Vzdělávací cíle a záměry předškolního vzdělávání jsou pro vzdělávání všech dětí společné. Při vzdělávání dětí se speciálními vzdělávacími potřebami je třeba zohlednit aktuální fyzický a psychický stav každého z nich a přizpůsobit vzdělávací cíle jejich potřebám a možnostem.

Na základě úzké spolupráce s rodiči, respektujeme celkový i momentální zdravotní stav jednotlivých dětí a jejich speciální potřeby. Počítáme rovněž se specifickými vztahy rodičů k často nemocným dětem.

Chceme těmto dětem:

- poskytnout systematické výchovně vzdělávací vedení s jasně stanovenými pravidly
- rozšiřovat a procvičovat komunikační dovednosti
- posilovat sebevědomí, oceňovat nejen úspěch, ale také snahu, podporovat sebevědomí a sebehodnocení a předcházet pocitům méněcennosti
- poskytovat dostatek pozitivní motivace a prostoru pro vlastní samostatnost, vlastní rozhodování

#### **4.1.2 PRŮBĚH VZDĚLÁVÁNÍ DĚTÍ SE SVP, DĚTÍ NADANÝCH, JAZYKOVÁ PŘÍPRAVA DĚTÍ S NEDOSTATEČNOU ZNALOSTÍ ČESKÉHO JAZYKA**

##### **4.1.2.1 Pravidla, průběh a realizace podpory 1. stupně**

Podpurná opatření prvního stupně škola poskytuje takovému dítěti, u kterého se projevuje potřeba úprav ve vzdělávání nebo školských službách a zapojení v kolektivu. Je dodržován níže stanovený postup. Třídní učitelky navrhnou děti, které uvedenou podporu potřebují. Na pedagogické radě návrh předloží ostatním pedagogům k diskusi o vhodných podmínkách, formách i metodách vzdělávání. O poskytnutí podpory prvního stupně rozhoduje ředitelka školy.

##### **4.1.2.2 Pravidla a průběh tvorby, realizace a vyhodnocení IVP**

Poskytování podpory druhého až pátého stupně probíhá na základě doporučení školského poradenského zařízení (dále jen ŠPZ). Podle doporučení škola dle svých možností zajistí vhodné podmínky ke vzdělávání dítěte. Individuální vzdělávací plán zpracovává škola, pokud to vyžadují speciální vzdělávací potřeby dítěte. IVP se zpracovává na základě žádosti zákonného zástupce dítěte a doporučení ŠPZ. IVP je vypracován odpovědným pracovníkem mateřské školy Bc. Mancovou Janou na základě diagnostiky třídních učitelek. IVP je zpracován nejdéle do 1 měsíce ode dne, kdy škola obdržela doporučení školského poradenského zařízení a žádost zákonných zástupců. Po sestavení IVP je odpovědný pracovník školy povinen ho zkonzultovat s doporučujícím ŠPZ, dále s ním seznámit zákonné zástupce a třídní učitele. Vyhodnocování a případná revize IVP probíhá minimálně 1x ročně.

#### **4.1.2.3 Vzdělávání dětí nadaných**

Nadaným dětem lze v souladu s vývojem jejich dovedností rozšířit obsah vzdělávání nad rámec stanovený RVP PV a ŠVP. O tomto rozšíření rozhoduje ředitel školy na návrh třídních učitelů a po schválení zákonných zástupců.

Vzdělávání mimořádně nadaného dítěte se může uskutečňovat také podle individuálního vzdělávacího plánu, který vychází ze školního vzdělávacího programu, závěrů psychologického a speciálně pedagogického vyšetření a vyjádření zákonného zástupce dítěte.

#### **4.1.2.4 Jazyková příprava dětí s nedostatečnou znalostí českého jazyka**

Škola poskytuje dětem s nedostatečnou znalostí českého jazyka jazykovou přípravu pro zajištění plynulého přechodu do základního vzdělávání. Cílem je, aby děti měly takové jazykové a sociokulturní kompetence v českém jazyce, které jim umožní se zapojit do výuky a dosáhnout školního úspěchu.

Pokud se ve škole vzdělávají alespoň 4 cizinci v povinném předškolním vzdělávání v rámci jednoho místa poskytovaného vzdělávání, zřídí ředitel mateřské školy skupinu nebo skupiny pro bezplatnou jazykovou přípravu pro zajištění plynulého přechodu do základního vzdělávání. Pokud se v mateřské škole vzdělávají v povinném předškolním vzdělávání méně než 4 děti, probíhá výuka individuální formou v průběhu celého dne ve třídě, kterou dítě navštěvuje.

Ředitel mateřské školy může na základě posouzení potřebnosti jazykové podpory dítěte zařadit do skupiny pro jazykovou přípravu rovněž jiné děti, než jsou cizinci v povinném předškolním vzdělávání, pokud to není na újmu kvality jazykové přípravy.

### **4.1.3 PODMÍNKY PRO VZDĚLÁVÁNÍ DĚTÍ SE SPECIÁLNÍMI VZDĚLÁVACÍMI POTŘEBAMI**

#### **4.1.3.1 Obecné podmínky**

Naší snahou je vytvořit takové podmínky vzdělávání (při skupinové či individuální integraci), aby plně vyhovovaly druhu a stupni postižení konkrétního dítěte a umožňovaly mu optimální rozvoj ve všech oblastech jeho osobnosti a pomohly mu dosáhnout co největší samostatnosti. Některé jsou pro všechny děti společné, jiné se

liší podle možností konkrétního dítěte a v obecné rovině se zpravidla týkají určité skupiny dětí. Speciální pedagog se snaží zajišťovat tyto podmínky s ohledem na vývoj a osobnost každého z dětí.

#### **4.1.3.2 Specifické podmínky podle druhu postižení**

##### **4.1.3.2.1 Děti s tělesným postižením**

- zaměřit se na osvojení specifických dovedností dle individuálních předpokladů dítěte
- zabezpečit bezpečný pohyb v rámci mateřské školy, možnost pohybu také v prostorách zahrady
- vytvořit podmínky pro náhradní tělovýchovné činnosti, podložky na cvičení, gymnastický koberec, molitanové stavebnice, další tělocvičné nářadí
- přizpůsobit počet dětí ve třídě a zajistit individuální přístup pedagoga
- zajistit kvalifikovaného pedagoga, popř. asistenta pedagoga či dalšího pedagogického pracovníka
- zajistit osvojení dovedností nutných k sebeobsluze a samostatnosti
- spolupráce s PPP či SPC, s rodiči dítěte

##### **4.1.3.2.2 Děti se zrakovým postižením**

- zajistit kvalifikovaného pedagoga, popř. asistenta pedagoga či dalšího pedagogického pracovníka
- zajistit osvojení dovedností nutných k sebeobsluze a samostatnosti
- zajistit osvojení specifických dovedností dle individuálních předpokladů dítěte
- zajistit maximálně bezpečné prostředí
- využívat didaktické, optické pomůcky a hračky, zajistit dostatečné osvětlení
- dodržovat zrakovou hygienu
- vytvářet nabídku alternativních činností
- přizpůsobit počet dětí ve třídě
- spolupráce s PPP či SPC, rodiči dítěte

##### **4.1.3.2.3 Děti se sluchovým postižením**

- zajistit kvalifikovaného pedagoga, popř. asistenta pedagoga či dalšího pedagogického pracovníka
- zajistit osvojení dovedností nutných k sebeobsluze a samostatnosti

- zajistit osvojení specifických dovedností dle individuálních předpokladů dítěte
- dodržovat sluchovou hygienu
- využívat vhodné didaktické a kompenzační pomůcky (zvukové hračky, obrazový materiál)
- zvolit vhodný komunikační systém (žádný z pedagogů neovládá znakovou řeč) spolupráce s PPP či SPC, rodiči dítěte

#### **4.1.3.2.4 Děti s poruchami pozornosti a vnímání**

- zajistit klidné prostředí, zvýšený bezpečnostní dohled
- přizpůsobit počet dětí ve třídě
- zajistit individuální a důsledný přístup pedagoga
- spolupráce s PPP či SPC, rodiči dítěte
- využití pomůcek a hraček na posilování pozornosti a cvičení soustředění

#### **4.1.3.2.5 Děti s poruchami řeči**

- zajistit kvalifikovaného pedagoga, popř. asistenta pedagoga či dalšího pedagogického pracovníka
- zajistit kvalitní průběžnou logopedickou péči
- zajistit spolupráci s odborníky a s rodiči

#### **4.1.3.2.6 Děti s více vadami**

- zajistit kvalifikovaného pedagoga, popř. asistenta pedagoga či dalšího pedagogického pracovníka
- zajistit osvojení dovedností nutných k sebeobsluze a samostatnosti
- zajistit osvojení specifických dovedností dle individuálních předpokladů dítěte
- zajistit klidné a stimulační prostředí
- využití vhodných didaktických a kompenzačních pomůcek, hraček

Předměty speciálně pedagogické péče – v případě, že škola obdrží doporučení, aby zajistila předmět speciálně pedagogické péče, tak ho na základě personální situace zajistí.

Pedagogové se snaží vytvářet dětem vhodné podmínky pro nácvik samostatnosti při všech činnostech v režimu mateřské školy.



Třídy i herny jsou vybaveny dostatečným množstvím vhodných didaktických pomůcek, hraček, náčiní, nářadí a dalšího vybavení.

Důležitým předpokladem optimálního a všestranného rozvoje osobnosti dítěte s přiznanými podpůrnými opatřeními, je volba vhodných metod a forem práce, které pedagogové vybírají na základě poznání individuality každého dítěte, jeho osobnosti, jeho dovedností i jeho handicapů (menší míra samostatnosti, méně zkušeností, méně sebevědomí, menší míra sebekontroly).

## **5 VZDĚLÁVACÍ PROGRAM PRO DĚTI MLADŠÍ TŘÍ LET**

Péče o děti do tří let věku zohledňuje úroveň vývoje hrubé i jemné motoriky, úroveň psychického vývoje a rovněž úroveň sociálního vývoje těchto dětí. Jejím základem je individuální přístup pedagogů. Cílem pedagogů je rozvoj rozumových, komunikativních schopností, rozvoj hrubé i jemné motoriky a objevování možností v pracovních, hudebních, výtvarných oblastech. Dalším a neméně důležitým cílem je seznamování a upevňování kulturně hygienických návyků. V neposlední řadě se snažíme o nastavení zdravého životního stylu uspokojováním základních potřeb dětí. Jedná se o potřebu spánku, pohybu na čerstvém vzduchu v odpovídajícím hygienickém prostředí. Důležité je také zajišťování jejich bezpečnosti a zdraví.

### **5.1.1 DÍTĚ A JEHO TĚLO**

Úroveň fyzického vývoje dítěte odpovídá osvojování základních pohybových dovedností, jako jsou rovnováha při různých pohybových aktivitách (běh, skákání...). Chůze je stále stabilnější. Dítě neumí odhadnout nebezpečí a úroveň svých fyzických možností, a tak potřebuje zvýšený dohled. Postupně poznává vlastní tělo a učí se koordinovat ruce a oči. Některé části těla umí pojmenovat.

#### **5.1.1.1 Očekávané výstupy**

#### **5.1.1.2 Sebeobsluha, samostatnost:**

- S pomocí zvládne použití WC
- Je schopné si s pomocí umýt a utřít ruce
- Na upozornění se vysmrká
- Snaží se spolupracovat při oblékání a svlékání

- Snaží se jíst samo lžičkou
- Napije se samo z hrnečku

#### **5.1.1.3 Hrubá motorika:**

- Zvládá chůzi
- Zvládá běh
- S pomocí vystupuje a sestupuje po schodech
- Skáče snožmo
- Snaží se o různé varianty chůze, chůze ve výponu, po špičkách a po patách
- Skáče z malé výšky
- Hraje si s míčem, kopne do míče

#### **5.1.1.4 Jemná motorika:**

- Střídavě používá obě ruce
- Zvládá postavit věž
- Skládá, rozebírá, ukládá předměty
- Různě manipuluje s předměty
- Objevuje malování prsty, výtvarné a pracovní možnosti, náčiní a náradí

#### **5.1.1.5 Spontánní kresba:**

- Čáranice

### **5.1.2 DÍTĚ A JEHO PSYCHIKA**

V období mezi druhým a třetím rokem je dítě stále ještě velmi egocentrické. Dosáhlo určité úrovně nezávislosti a komunikace, které se stále zdokonalují. Má elementární znalosti a dovednosti v oblastech kulturně hygienických návyků a sebeobsluhy, jeho citová, intelektová a psychická vyzrálost postupně dosahuje určité úrovně. Končí období negativismu. Emoce dítěte jsou stále poněkud labilní. Rádo pomáhá a chce být pochválené, úspěšné. Uklidňují ho rituály a známý režim, které podporují jeho sebedůvěru a utvrzují jeho bezpečnou představu o okolním světě. Seznamuje se s pravidly v dětské skupině, snaží se je dodržovat, a to také očekává od ostatních. Je schopné základního třídění a pojmenovávání barev, tvarů. Uplatňují se také prvky logického myšlení. Pokračuje rozvoj řečových schopností a dovedností a řeč se stává

opravdovým komunikačním prostředkem. Emoce jsou stále labilní a přetrvává dětský egocentrismus. Nedokáže ještě řešit vzniklé situace a častým projevem jeho chování je vztek, hněv, umíněnost. Je třeba přiměřeného, pevného a důsledného přístupu ze strany pedagogů, aby dítě získalo pocit bezpečí, jistoty a důvěry. Přirozený a rychlý vývoj řeči je vhodné podporovat vhodnými aktivitami na rozvoj paměti, slovní zásoby aktivní i pasivní.

#### **5.1.2.1 Očekávané výstupy**

#### **5.1.2.2 Zrakové vnímání a paměť:**

- Je schopné třídění, řazení a porovnávání podle slovní instrukce

#### **5.1.2.3 Řeč:**

- Pojmenuje některé věci na obrázku
- Ukáže na obrázku činnost
- Správně používá slova „ano, ne“
- Má zájem o obrázkové knížky, příběhy

#### **5.1.2.4 Sluchové vnímání a paměť:**

- Dítě napodobuje hlasy zvířat na obrázku
- Dítě opakuje, co slyší
- Naučí se krátké říkadlo

### **5.1.3 DÍTĚ A TEN DRUHÝ**

Hra batolete je velmi proměnlivá, dítě je hrou plně zaujaté. Projevuje značnou neochotu hru ukončit. Z pouhé manipulace s předměty se stává hra konstruktivní. Dítě se dokáže zaměřit na větší celky, objevuje souvislosti a je schopno vnímat jednotlivé detaily. Nedokáže však určit, který znak je důležitější. Začíná se rozvíjet představivost. Hra dítěte je stále spíše individuálního charakteru, přítomnost druhých ji ruší. Není zatím schopné kooperace s druhými dětmi. Přesto je hra druhých pro ně inspirací, soustředěně je pozoruje a zajímavé momenty uplatňuje ve své vlastní hře...

Je v tomto věku plně koncentrované na sebe, zajímá se o druhé, ale nemá potřebu se s někým porovnávat.

### **5.1.3.1 Očekávané výstupy**

#### **5.1.3.2 Hra:**

- Staví si z kostek
- Hraje si s pískem
- Zapojuje se do pohybových her

### **5.1.4 DÍTĚ A SPOLEČNOST**

Zpočátku tohoto období, kolem druhého roku, je dítě plně závislé na péči své blízké osoby. Je tvorem společenským, ale spíše v roli pozorovatele než aktivního účastníka. Kontakty a vztahy mezi dětmi v tomto období jsou plné emocí, konfliktů. Se zlepšením schopnosti dítěte komunikovat se zlepšují i vztahy mezi dětmi.

#### **5.1.4.1 Očekávané výstupy**

##### **5.1.4.2 Sociální dovednosti:**

- Dokáže se odloučit od matky
- Napodobuje správné společenské chování – pozdravit, poděkovat
- Porozumí běžným pokynům

### **5.1.5 DÍTĚ A SVĚT**

Dítě postupně objevuje základní souvislosti nejbližšího světa, který ho obklopuje. Při osvojování znalostí a dovedností s běžnými předměty denní potřeba je třeba názorného příkladu i slovního doprovodu. Důležité je nejenom pojmenovávání předmětů, ale také vysvětlování jejich účelu, a to přiměřeně věku a úrovně řečových schopností dítěte.

#### **Očekávané výstupy**

- Orientuje se ve známém prostředí

## **6 DLOUHODOBÉ CÍLE A ZÁMĚRY**

### **6.1.1 MATERIÁLNĚ TECHNICKÉ ZÁZEMÍ**

- vybudovat nové herní prvky na zahradě mateřské školy
- na zahradu pořídit další sezení na klidové hry

### **6.1.2 ŘÍZENÍ ŠKOLY**

- udržení počtu pedagogů
- dle potřeby zřídit pozici školního asistenta nebo asistenta pedagoga
- promyšleně plánovat školní akce a aktivity
- stálá motivace pedagogů při plánování a uskutečňování DVPP
- zapojení všech zaměstnanců do hodnocení školy
- vytvoření Plánů profesního rozvoje pedagogů

### **6.1.3 PODMÍNKY, PRŮBĚH A VÝSLEDKY VZDĚLÁVÁNÍ**

- pravidelně aktualizovat ŠVP dle platné legislativy
- vytvářet dětem množství herních koutků
- pořídit další digitální pomůcky
- v rámci prevence zařazovat i nadále zdravotně preventivní aktivity jako pravidelná cvičení, dechová cvičení
- rozvíjet spolupráci s rodiči
- rozvíjet spolupráci s dalšími partnery
- spolupracovat se školskými poradenskými zařízeními při vzdělávání dětí s podpůrnými opatřeními
- zapojit se do projektu OP VVV III. „Šablony pro školy“
- zapojit se vhodného projektu na pořízení dalšího vybavení školní zahrady ve stylu přírodních zahrad

### **6.1.4 PREZENTACE ŠKOLY NA VEŘEJNOSTI**

- vyhledávat další možnosti prezentace na veřejnosti
- vystavení Tabla předškoláků v prodejně Labe ve středu města
- účast dětí ve vybraných výtvarných soutěžích
- realizace Dne otevřených dveří pro zájemce o vzdělávání

## **7 PRAVIDLA PRO VYTVÁŘENÍ TŘÍDNÍCH VZDĚLÁVACÍCH PLÁNŮ (PROJEKTŮ)**

- Plánování je volné dle platného ŠVP ZDRAVÍČKO, při plánování třídních projektů učitelky vychází z potřeb dětí na jednotlivých třídách, stanovují si cíle (jakých cílových kompetencí chtějí dosáhnout), činnosti i motivaci
- Třídní projekty učitelky přiřazují do jednotlivých integrovaných bloků, používají formu prožitkového učení, partnerské komunikace, kooperativního učení a rovněž využívají spontánního sociálního učení
- Následně, po ukončení projektu, probíhá evaluace, při které učitelky hodnotí splnění stanovených cílů, rovnoměrně zastoupené všech vzdělávacích oblastí, míru motivace i jednotlivé pokroky či nedostatky dětí

### **7.1.1 SPOLEČNÉ PROJEKTY**

- Mikuláš
- Vánoce
- Karneval
- Den dětí
- Výlety a kulturní akce
- Loučení se školním rokem

### **7.1.2 DOPLŇUJÍCÍ PROJEKTY**

- Zájmová aktivita „Tvořílek“ pro starší děti – návštěva DDM UL
- Zájmová aktivita „Povídálek“ – logopedická prevence
- Zájmová aktivita „Flétničky“ – hra na flétničky
- Zájmová aktivita „Zvídálek“ – pokusy a experimenty pro starší děti

## **8 VLASTNÍ HODNOCENÍ ŠKOLY**

### **8.1.1 OBLASTI HODNOCENÍ**

- Vize a strategie školy
- Podmínky vzdělávání
- Dokumentace školy

- Školní řád
- ŠVP
- IVP
- Průběh vzdělávání
- Kultura, školní klima, komunikace
- Výsledky vzdělávání

### 8.1.2 PRŮBĚH HODNOCENÍ

- Vlastní hodnocení školy probíhá v tříletých cyklech.
- Poslední hodnocení školy začalo 1. 9. 2018 a skončilo k 31. 8. 2021.
- Nové hodnotící období počíná 1. 9. 2021.

### 8.1.3 ZÁVĚRY HODNOCENÍ MINULÉHO OBDOBÍ

#### ▪ **Vize a strategie školy**

Dle závěrů a doporučení rozšířeno o cíle plněné v projektech OP VVV.

#### ▪ **Podmínky vzdělávání**

Dle závěrů pořízeny matrace, dokoupen zvlhčovač vzduchu, proměna školní zahrady v současné době v realizaci.

#### ▪ **Dokumentace školy**

Dle závěrů ČŠI vše odpovídá platné legislativě.

#### ▪ **Průběh vzdělávání**

Pomůcky podporující rozvoj praktických dovedností dětí jsou dle možností průběžně doplňovány, dětem je poskytnut prostor pro vlastní hodnocení a sebehodnocení (nadále nutno systematicky a pravidelně zařazovat), je podporováno správné sezení a správné držení kresebného náčiní, ve třídách jsou nastaveny hygienické stereotypy před cvičením u předškoláků, u dětí je pozitivně oceňováno zejména jejich pozitivní chování, dovednosti. Dle závěrů z hospitační činnosti se nyní zaměříme na vytvoření většího prostoru pro samostatnost dětí nejen při sebeobslužných činnostech, ale rovněž při plánování činností a jejich následné realizace.

#### ▪ **Kultura, školní klima, komunikace**

Rodiče dětí byli přizváni k plánování proměny školní zahrady, k realizaci drobných vylepšení na školní zahradě. Vše bylo bohužel přerušeno mimořádnou situací s šířením onemocnění covid-19. Dle aktuálních možností budeme pokračovat ve společných aktivitách s rodiči i širšími rodinami dětí.

▪ **Výsledky vzdělávání**

Dle závěrů hodnocení byly sjednoceny postupy při plánování na jednotlivých třídách. Učitelky se mohou rozhodnout, zda budou vycházet z individuální diagnostiky všech dětí či z diagnostiky skupinové – předškoláků. Tato bude součástí TVP na jednotlivých třídách a spolu RVP PV bude podkladem pro plánování konkrétních činností a aktivit dané třídy.

| Oblasti autoevaluace  | Metody a techniky<br>Prostředky   | Časový<br>plán | Odpovědnost   |
|---|---|----------------|---|
| <b>1. Vize a strategie školy</b>  | 1.1 Rozhovory s pracovníky školy, partnery, zřizovatelem  | 1. rok 30. 5.  | Ředitelka<br><br>Přizvaný odborník  |
|   | 1.2 Studium dokumentace (poslední autoevaluační zpráva)   |                |   |
|   | 1.3 SWOT analýza  |                |   |
| <b>Závěry, doporučení:</b>  |   |                |   |
| <b>2. Podmínky vzdělávání</b><br>2.1 Personální podmínky<br>2.2 Materiální podmínky<br>2.3 Životospráva<br>2.4 Psychosociální podmínky<br>2.5 Organizace<br>2.6 Řízení školy, personální a pedagogické zajištění<br>2.7 Finanční zdroje (příspěvek zřizovatele a krajského úřadu, zabezpečení vzdělávání dětí se SVP, jiné zdroje, fundraising) | 2.1 Studium dokumentace   | 1. rok 30. 6.  | Zástupkyně ředitelky Rousková (budova)<br>Bc. Sedláková (zahrada)<br>Ing. Šindlerová<br>Ředitelka |
|   | 2.2 Prohlídka budovy a zahrady, přehled oprav, studium dokumentace (revizní zprávy), rozhovory se zaměstnanci |                |   |
|   | 2.3 Studium dokumentace   |                |   |
| <b>Závěry, doporučení:</b>  |   |                |   |
| <b>3. Dokumentace školy</b><br>3.1 ŠVP  | 3.1 Studium dokumentace, soulad s platným RVP PV  | 1. rok 30. 6.  | Bc. Tichovská<br>Bc. Krupicová  |



|  |  |                |  |
|--|--|----------------|--|
| 3.2 Školní řád<br>3.3 PLPP, IVP  | 3.2 Studium dokumentace,<br>soulad s platnou legislativou                      |                | Bc. Mancová<br>Bc. Sedláková<br>Bc. Pišlová<br>Geyerová  |
|  | 3.3 Studium dokumentace,<br>soulad s platnou legislativou                      |                |  |
| <b>Závěry, doporučení:</b>   |  |                |  |
| <b>4. Průběh vzdělávání</b><br>Metody<br>Rozvrh činností<br>Hodnocení dětí<br>Komunikace uč. – dítě<br>Motivace<br>Péče o děti s SVP   | Hospitace ředitelky<br>Vzájemné hospitace učitelek<br>Rozhovory s učitelkami   | 2. rok 30. 12. | Bc. Tichovská<br>Bc. Krupicová<br>Bc. Mancová<br>Bc. Sedláková<br>Bc. Pišlová<br>Geyerová<br>Ředitelka             |
|  | Studium dokumentace,<br>třídních plánů, záznamů<br>z hospitací, portfolií dětí | 2. rok 30. 5.  |  |
| <b>Závěry, doporučení:</b>   |  |                |  |
| <b>5. Kultura, školní klima,<br/>komunikace</b><br>5.1 Komunikace mezi vedením a<br>jednotlivými pracovníky<br>5.2 Komunikace mezi zaměstnanci<br>5.3 Komunikace mezi<br>pedagogickými zaměstnanci a<br>zákonnými zástupci | 5.1 Dotazníky pro<br>zaměstnance<br>5.3 Dotazníky pro zákonné<br>zástupce      | 2. rok 30. 3.  | Ředitelka<br>Zástupkyně<br>ředitelky<br>Bc. Tichovská<br>Bc. Krupicová<br>Bc. Sedláková<br>Bc. Pišlová<br>Geyerová |
| <b>Závěry, doporučení:</b>   |  |                |  |
| <b>6. Výsledky vzdělávání</b><br>6.1 Plnění cílů vzdělávání<br>6.2 Informace o pokrocích dítěte,<br>pedagogická diagnostika<br>6.3 Školní zralost, připravenost na<br>školu  | Studium portfolií dětí<br>Studium třídní dokumentace                           | 2. rok 30. 6.  | Bc. Tichovská<br>Bc. Krupicová<br>Bc. Mancová<br>Bc. Sedláková<br>Bc. Pišlová<br>Geyerová<br>Ředitelka             |
| <b>Závěry, doporučení:</b>   |  |                |  |

#### 8.1.4 ZPŮSOB VYHODNOCENÍ A ČASOVÝ PLÁN

Dále následují tyto úkony:

| Oblast | Termín | Odpovědnost |
|--------|--------|-------------|
|--------|--------|-------------|

|  |               |                  |
|--|---------------|------------------|
| Zpracování zjištění jednotlivých týmů                | 2. rok 31. 6. | Vedoucí týmů     |
| Vypracování zprávy o autoevaluaci                    | 2. rok 20. 8. | Ředitelka školy  |
| Projednání zprávy o autoevaluaci na pedagogické radě | 2. rok 30. 9. | Ředitelka školy  |
| Stanovení a přijetí opatření                         | 3. rok 30. 9. | Ředitelka školy  |
| Realizace opatření                                   | průběžně      | Pracovníci školy |
| Vyhodnocení plnění opatření                          | 3. rok 30. 6. | Ředitelka školy  |

## 9 ZÁVĚR

Název našeho školního vzdělávacího programu „Zdravíčko“ je pro nás vlastně stanovením základního cíle a udáním směru, kterým se chceme ubírat. Snažíme se jeho prostřednictvím podporovat zdraví a jsme si vědomi, že se týká všech zaměstnanců, celé školy a všeho, co se v ní odehrává. Jeho prostřednictvím chceme přispívat k vytváření podmínek pro tělesnou, duševní a společenskou pohodu dítěte po dobu pobytu v mateřské škole a také k výchově dětí ke zdravému životnímu stylu. Zdravý životní styl pro nás není pouhé vytvoření správných stravovacích, pitných a pohybových dovedností a návyků, ale rovněž podpora budoucího zdraví jako je odolnost vůči stresům a zdraví škodlivým vlivům.

Výchova ke zdraví má smysl, je-li současně založena na praktikování všeho, co zdraví prospívá, a vyloučení toho, co mu škodí. Tedy na vytváření podmínek pro pohodu v mateřské škole.

Zcela zásadní význam má pro dítě v předškolním věku jeho rodina. Navázání důvěry mezi rodiči a mateřskou školou je proto jeden ze základních předpokladů pro uskutečňování cílů, které jsme si v rámci našeho ŠVP vymezili. Abychom mohli dětem vytvořit prostředí plné pohody, musí se u nás cítit bezpečně a pozitivně. To není možné bez důvěry a spolupráce jejich rodičů.

Zdraví každého člověka jako sociální bytosti se udržuje a rozvíjí především prostřednictvím osobních vztahů s lidmi v nejbližším sociálním okolí. O kvalitě individuálního zdraví tak z velké části rozhoduje kvalita sociálního prostředí, v němž člověk žije. Snažíme se tedy být pro rodiče partnerem v konkrétních situacích, ale

zároveň i odborníky, kteří jsou schopni poskytnout či zprostředkovat odbornou pomoc v rámci spolupráce s institucemi, které se na výchově přímo či nepřímo podílejí. Jejich důvěra a spokojenost dětí je pro nás prioritní.

Plně si uvědomujeme, že před námi stojí celá řada důležitých a náročných úkolů. Celý kolektiv zaměstnanců školy se snaží vytvářet dětem nejen optimální podmínky pro vzdělávání, ale vyžadovat ode všech stejné povinnosti a poskytovat všem stejná práva. Pravidla, která si společně vytváříme, také společně dodržujeme. Základem pro celý tým je přátelská komunikace a vzájemná důvěra. Uvědomujeme si, že pouze splnění těchto předpokladů, nám umožní vychovat osobnosti zdravě sebevědomé a zároveň tolerantní.

Odměnou za naši snahu nám jsou a budou spokojené děti a jejich rodiče.